

## **Konjunkturstatistik, löner för statlig sektor, oktober 2008**

Salaries in The Governmental Sector, October 2008

---

### **I korta drag**

#### **Löneökningen för statlig sektor var 2,7 procent**

Den preliminära genomsnittliga månadslönen för hel- och deltidsanställda inom statlig sektor var 29 230 kronor under oktober 2008. Detta är en ökning med 2,7 procent sedan oktober 2007.

Inom civilförvaltningen ökade lönerna med 2,8 procent och för försvaret ökade lönerna med 1,9 procent.

För kvinnor inom statlig sektor ökade lönerna med 3,2 procent medan männens löner ökade med 2,3 procent.

Förändringstalen är baserade på skillnader mellan de definitiva lönerna 2007 och de preliminära lönerna 2008.

#### **Antal sysselsatta minskade med 3,1 procent**

Antalet sysselsatta inom den statliga sektorn var 220 130 under oktober 2008. Detta är jämfört med oktober 2007 en minskning med 7 080 personer eller 3,1 procent. De sysselsatta var fördelade på 109 900 kvinnor och 110 230 män.

Inom civilförvaltningen var antalet sysselsatta 198 490 under oktober 2008. Detta är jämfört med oktober 2007 en minskning med 5 900 personer.

Inom försvaret minskade antalet anställda med 1 120 personer till 20 170 under samma period.

**Medlingsinstitutet**  
National Mediation Office



Christina Eurén, tfn 08-545 292 40/45,  
christina.euren@mi.se  
www.mi.se

Ann-Katrin Larsson, SCB, tfn 019-17 68 80  
anki.larsson@scb.se  
www.scb.se

Statistiken har producerats av SCB på uppdrag av Medlingsinstitutet (MI), som ansvarar för officiell statistik inom området.

ISSN 0082-0237 Serie AM – Arbetsmarknad. Utkom den 30 december 2008.  
URN:NBN:SE:SCB-2008-AM17SM0813\_pdf  
Tidigare publicering: Se avsnittet Fakta om statistiken.  
Utgivare av Statistiska meddelanden är Mats Wadman, SCB.

## Innehåll

<b>Statistiken med kommentarer</b>	<b>3</b>
<b>Löner</b>	<b>3</b>
Löneutveckling inom statlig sektor	4
<b>Sysselsättning</b>	<b>4</b>
<b>Tabeller</b>	<b>5</b>
1. Statlig sektor – genomsnittlig månadslön, fördelad efter myndighet, oktober 2008	5
2. Statlig sektor – genomsnittlig månadslön, inklusive retroaktiv lön, fördelad efter myndighet, oktober 2007	6
3. Statlig sektor – genomsnittlig månadslön fördelad efter näringsgren, oktober 2008	7
4. Statlig sektor – genomsnittlig månadslön, utveckling fr.o.m. oktober 2006 t.o.m. oktober 2008	8
5. Statlig sektor – genomsnittlig månadslön för Civilförvaltningen och Försvaret, utveckling fr.o.m. oktober 2006 t.o.m. oktober 2008	9
6. Statlig sektor – antal sysselsatta fördelade efter myndighet, oktober 2008	10
7. Statlig sektor – antal sysselsatta fördelade efter län, oktober 2008	11
8. Statlig sektor – antal sysselsatta fördelade efter näringsgren, oktober 2008	12
<b>Fakta om statistiken</b>	<b>13</b>
<b>Inledning</b>	<b>13</b>
<b>Detta omfattar statistiken</b>	<b>13</b>
Objekt och population	13
Statistiska mått	13
Variabler	14
Redovisningsgrupper	14
<b>Så görs statistiken</b>	<b>14</b>
<b>Statistikens tillförlitlighet</b>	<b>15</b>
Bortfall	15
Täckning	15
<b>Bra att veta</b>	<b>15</b>
Spridningsformer	15
Primärmaterial	15
Annan statistik	15
<b>In English</b>	<b>16</b>
<b>Summary</b>	<b>16</b>
<b>List of tables</b>	<b>16</b>
<b>List of terms</b>	<b>17</b>

## Statistiken med kommentarer

### Löner

Löneutvecklingen mellan oktober 2007 och oktober 2008 var för hel- och deltidstjänstgörande 2,7 procent. Kvinnornas löner ökade med 3,2 procent och mäns löner ökade med 2,3 procent. Den genomsnittliga månadslönen för deltidstjänstgörande i tabellen nedan är uppräknad till heltidslön.

#### Genomsnittlig månadslön och procentuell förändring fördelad efter heltid/deltid

	Genomsnittlig månadslön		
	Oktober 2007	Oktober 2008	%
<b>Heltidstjänstgörande</b>			
Kvinnor	26 720	27 580	+ 3,2
Män	30 370	31 080	+ 2,3
Totalt	28 670	29 430	+ 2,7
<b>Deltidstjänstgörande</b>			
Kvinnor	25 340	26 090	+ 3,0
Män	30 420	31 110	+ 2,3
Totalt	26 980	27 700	+ 2,7
<b>Hel- och deltidstjänstgörande</b>			
Kvinnor	26 490	27 330	+ 3,2
Män	30 380	31 080	+ 2,3
Totalt	28 460	29 230	+ 2,7

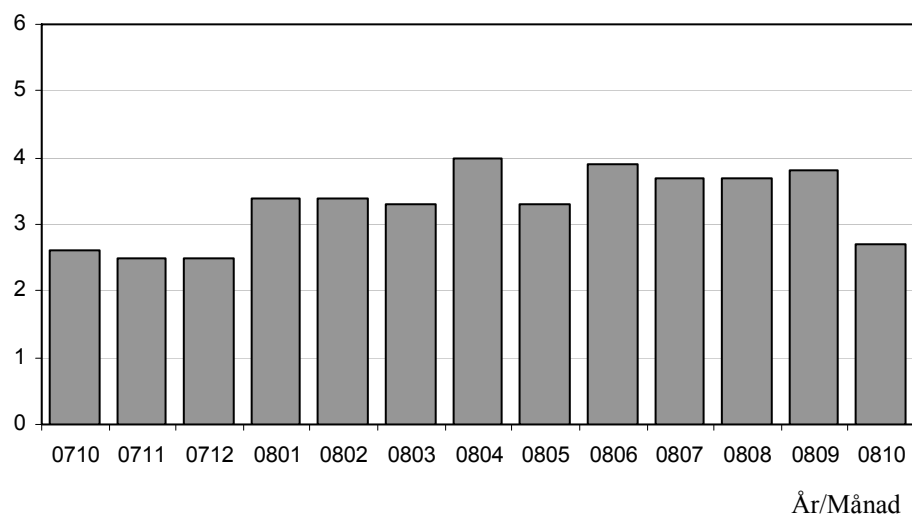
För civilförvaltningen ökade lönerna med 2,8 procent mellan oktober 2007 och oktober 2008. Försvarets löner ökade med 1,9 procent och löneökningen för den totala statliga sektorn var 2,7 procent för samma period.

#### Genomsnittlig månadslön och procentuell förändring fördelad efter myndighetsgrupper

	Genomsnittlig månadslön		
	Oktober 2007	Oktober 2008	%
<b>Civilförvaltningen</b>			
Kvinnor	26 460	27 290	+ 3,1
Män	30 240	31 010	+ 2,5
Totalt	28 270	29 060	+ 2,8
<b>Försvaret</b>			
Kvinnor	26 370	27 540	+ 4,4
Män	30 970	31 310	+ 1,1
Totalt	29 940	30 500	+ 1,9
<b>Totalt</b>			
Kvinnor	26 490	27 330	+ 3,2
Män	30 380	31 080	+ 2,3
Totalt	28 460	29 230	+ 2,7

## Löneutveckling inom statlig sektor

Procent



Diagrammet ovan som visar löneutvecklingen inom den statliga sektorn baseras på preliminära löneuppgifter plus retroaktiv lön jämfört mot definitiva löneuppgifter 12 månader tidigare.

## Sysselsättning

Antalet sysselsatta i den statliga sektorn minskade med 7 080 personer mellan oktober 2007 och oktober 2008. Civilförvaltningen minskade med 5 900 personer och försvarets minskning uppgick till 1 120 personer för samma period.

### Antal sysselsatta och procentuell förändring

	Antal sysselsatta		
	Oktober 2007	Oktober 2008	%
<b>Civilförvaltningen</b>	204 390	198 490	- 2,9
Omräknat till heltidspersoner	179 000	175 510	- 1,9
<b>Försvaret</b>	21 290	20 170	- 5,3
Omräknat till heltidspersoner	20 060	19 250	- 4,0
<b>Totalt</b>	227 210	220 130	- 3,1
Omräknat till heltidspersoner	200 410	196 080	- 2,2

## Tabeller

### 1. Statlig sektor – genomsnittlig månadslön, fördelad efter myndighet, oktober 2008

#### 1. Governmental sector – average monthly salary, by authority, October 2008

Myndighet	Genomsnittlig månadslön, kronor							Förändring från föregående år	
	Heltidstjänstgörande			Deltids-tjänst-görande Totalt	Hel- och deltidstjänstgörande			Kronor	Procent
	Kvinnor	Män	Totalt		Kvinnor	Män	Totalt		
TOTALT	27 579	31 077	29 434	27 699	27 332	31 079	29 225	765	2,7
HELSTATLIG VERKSAMHET	27 577	31 080	29 435	27 701	27 331	31 082	29 226	765	2,7
CIVILFÖRVALTNINGEN	27 538	31 009	29 270	27 615	27 288	31 011	29 056	790	2,8
Polisväsendet	25 707	29 286	28 014	26 834	25 633	29 291	27 918	-44	-0,2
Domstolsväsendet	27 165	36 460	29 951	25 109	26 989	36 422	29 769	305	1,0
Kriminalvården	23 205	23 454	23 347	25 829	23 350	23 722	23 555	264	1,1
Migrationsverket	25 605	27 537	26 356	26 284	25 565	27 675	26 348	692	2,7
Försäkringskassan	24 493	28 306	25 412	24 917	24 379	28 727	25 349	370	1,5
Skatteverket	26 925	31 210	28 628	26 157	26 518	31 214	28 195	677	2,5
Länsstyrelserna	26 435	29 169	27 604	26 151	26 322	29 008	27 423	1 086	4,1
Kronofogdemyndigheten	24 591	28 196	25 902	24 748	24 449	28 237	25 753	984	4,0
Tullverket	27 759	28 354	28 108	26 768	27 422	28 340	27 927	265	1,0
Universitet och högskolor	28 812	33 360	31 091	28 838	28 417	33 142	30 669	1 091	3,7
Lantbruksuniversitetet	27 364	31 353	29 356	28 122	27 207	31 321	29 141	669	2,3
Skogsstyrelsen	26 670	27 943	27 566	24 006	26 431	27 870	27 441	1 162	4,4 <sup>1</sup>
Banverket	29 858	31 397	31 099	30 404	29 780	31 409	31 072	1 890	6,5
Vägverket	29 730	30 883	30 609	30 231	29 431	30 977	30 583	2 354	8,3
Arbetsförmedlingen	26 292	27 501	26 796	24 960	25 921	27 422	26 492	456	1,8
Övriga myndigheter	30 398	33 896	31 955	28 652	29 944	33 673	31 543	888	2,9
FÖRSVARET	27 598	31 284	30 532	29 744	27 536	31 312	30 495	559	1,9
ÖVR STATLIGT LÖNE- REGLERAD VERKSAMHET	28 990	28 532	28 792	26 833	27 957	28 898	28 333	933	3,4

Förändringssiffrorna är baserade på skillnader mellan de definitiva lönerna 2007 och de preliminära lönerna 2008.

1) Förändringssiffran är påverkad av strukturella förändringar.

## 2. Statlig sektor – genomsnittlig månadslön, inklusive retroaktiv lön, fördelad efter myndighet, oktober 2007

2. Governmental sector – average monthly salary, including retroactive salary, by authority, October 2007

Myndighet	Genomsnittlig månadslön, kronor							Förändring från föregående år	
	Heltidstjänstgörande			Deltids- tjänst- görande Totalt	Hel- och deltidstjänstgörande			Kronor	Procent
	Kvinnor	Män	Totalt		Kvinnor	Män	Totalt		
TOTALT	26 721	30 372	28 670	26 979	26 485	30 375	28 460	711	2,6
HELSTATLIG VERKSAMHET	26 720	30 374	28 671	26 982	26 484	30 378	28 461	710	2,6
CIVILFÖRVALTNINGEN	26 693	30 234	28 474	26 907	26 456	30 243	28 266	673	2,4
Polisväsendet	25 597	29 413	28 073	26 673	25 519	29 401	27 962	759	2,8
Domstolsväsendet	26 577	36 568	29 617	25 550	26 442	36 530	29 464	48	0,2
Kriminalvården	22 916	23 165	23 059	25 779	23 089	23 453	23 291	361	1,6
Migrationsverket	25 101	26 569	25 677	25 463	25 069	26 639	25 656	267	1,1
Försäkringskassan	24 161	27 820	25 054	24 490	24 021	28 265	24 979	742	3,1
Skatteverket	26 202	30 580	27 961	25 415	25 814	30 564	27 518	470	1,7
Länsstyrelserna	25 198	28 172	26 495	25 238	25 129	28 032	26 337	737	2,9
Kronofogdemyndigheten	23 689	27 189	24 962	23 504	23 441	27 357	24 769	252	1,0
Tullverket	27 343	28 218	27 860	26 606	27 041	28 161	27 662	377	1,4
Universitet och högskolor	27 597	32 325	29 986	27 887	27 232	32 118	29 578	535	1,8
Lantbruksuniversitetet	26 633	30 771	28 743	27 265	26 401	30 748	28 472	461	1,6
Skogsstyrelsen	25 329	26 788	26 379	24 758	25 140	26 753	26 279	1 128	4,5
Banverket	27 919	29 451	29 173	29 425	27 952	29 478	29 182	566	2,0
Vägverket	26 260	28 842	28 191	28 774	26 141	28 978	28 229	998	3,7
Arbetsmarknadsverket	25 798	26 934	26 277	24 848	25 502	26 880	26 036	227	0,9
Övriga myndigheter	29 465	32 990	31 063	27 918	29 017	32 778	30 655	989	3,3
FÖRSVARET	26 471	30 946	30 014	28 595	26 366	30 969	29 936	1 047	3,6
ÖVR STATLIGT LÖNE- REGLERAD VERKSAMHET	27 529	28 310	27 878	25 775	26 637	28 473	27 400	512	1,9

Förändringssiffrorna är baserade på skillnader mellan de definitiva lönerna 2006 och de definitiva lönerna 2007.

**3. Statlig sektor – genomsnittlig månadslön fördelad efter näringsgren, oktober 2008**

## 3. Governmental sector – average monthly salary by industry sector, October 2008

Näringsgren/SNI 2002	Genomsnittlig månadslön, kronor							Förändring från föregående år	
	Heltidstjänstgörande			Deltids- tjänst- görande Totalt	Hel- och deltidstjänstgörande			Kronor	Procent
	Kvinnor	Män	Totalt		Kvinnor	Män	Totalt		
TOTALT	27 579	31 077	29 434	27 699	27 332	31 079	29 225	765	2,7
F Byggsverksamhet	29 627	30 380	30 261	29 669	29 477	30 392	30 236	1 362	4,7 <sup>1</sup>
J Finansiell verksamhet	26 697	29 065	27 641	24 740	26 291	28 892	27 245	1 289	5,0
K Fastighetsverksamhet, företags tjänster	27 153	30 196	28 678	26 518	26 782	30 179	28 366	491	1,8
L Offentlig förvaltning och försvar	27 333	30 788	29 141	27 285	27 116	30 810	28 964	638	2,3
75.1 Offentlig förvaltning	29 188	32 873	30 830	27 864	28 764	32 800	30 468	1 115	3,8
75.2 Utrikesförvaltning och försvar	26 438	29 903	28 644	27 429	26 353	29 914	28 562	280	1,0
75.3 Obligatorisk socialförsäkring	24 493	28 306	25 412	24 917	24 379	28 727	25 349	262	1,0
M Utbildning	28 635	33 172	30 871	28 689	28 256	32 969	30 468	1 043	3,5
80.1 Grundskoleutbildning	26 558	27 901	26 884	21 769	25 945	27 386	26 277	762	3,0
80.3 Högskoleutbildning	28 725	33 244	30 985	28 804	28 345	33 041	30 578	1 058	3,6
N Hälsa- och sjukvård, sociala tjänster	23 732	25 617	24 593	26 327	23 956	26 124	24 929	379	1,5
O Andra samhällsrelaterade och personliga tjänster	27 076	28 264	27 634	24 955	26 612	28 005	27 228	820	3,1

Förändringssiffrorna är baserade på skillnader mellan de definitiva lönerna 2007 och de preliminära lönerna 2008.

1) Förändringssiffran är påverkad av strukturella förändringar.

#### 4. Statlig sektor – genomsnittlig månadslön, utveckling fr.o.m. oktober 2006 t.o.m. oktober 2008

#### 4. Governmental sector – average monthly salary, from October 2006 to October 2008

Mätmånad	Genomsnittlig månadslön, kronor			Förändring från föregående år, procent		
	preliminär	preliminär+retro	definitiv	preliminär mot preliminär	preliminär+retro mot definitiv	definitiv mot definitiv
okt-06	27 200	–	27 750	4,1	–	3,8
nov-06	27 360	–	27 820	4,0	–	3,8
dec-06	27 670	–	27 860	4,3	–	3,7
jan-07	27 730	–	27 950	4,4	–	3,8
feb-07	27 710	–	27 900	4,4	–	3,8
mar-07	27 740	–	27 940	4,3	–	3,9
apr-07	27 800	–	27 990	4,2	–	3,4
maj-07	27 890	–	28 060	4,2	–	3,7
jun-07	27 840	–	27 970	4,0	–	3,9
jul-07	27 850	–	27 970	4,0	–	3,8
aug-07	27 720	–	27 840	3,7	–	3,6
sep-07	27 910	–	28 010	3,1	–	3,0
okt-07	28 040	–	28 460	3,1	–	2,6
nov-07	28 100	28 500	–	2,7	2,5	–
dec-07	28 200	28 570	–	1,9	2,5	–
jan-08	28 200	28 900	–	1,7	3,4	–
feb-08	28 180	28 860	–	1,7	3,4	–
mar-08	28 230	28 850	–	1,8	3,3	–
apr-08	28 540	29 120	–	2,7	4,0	–
maj-08	28 590	29 000	–	2,5	3,3	–
jun-08	28 900	29 060	–	3,8	3,9	–
jul-08	28 920	29 020	–	3,8	3,7	–
aug-08	28 790	28 880	–	3,8	3,7	–
sep-08	29 030	29 080	–	4,0	3,8	–
okt-08	29 230	29 230	–	4,2	2,7	–



### 5. Statlig sektor – genomsnittlig månadslön för Civilförvaltningen och Försvaret, utveckling fr.o.m. oktober 2006 t.o.m. oktober 2008

5. Governmental sector – average monthly salary in the Civil Service and The Defence Organization, from October 2006 to October 2008

Mätmånad	Genomsnittlig månadslön, kronor			Förändring från föregående år, procent		
	preliminär	preliminär+retro	definitiv	preliminär mot preliminär	preliminär+retro mot definitiv	definitiv mot definitiv
okt-06	27 180	–	27 730	4,0	–	3,7
nov-06	27 340	–	27 800	4,0	–	3,8
dec-06	27 650	–	27 840	4,2	–	3,7
jan-07	27 720	–	27 930	4,5	–	3,8
feb-07	27 690	–	27 880	4,4	–	3,8
mar-07	27 710	–	27 920	4,3	–	3,9
apr-07	27 780	–	27 960	4,2	–	3,4
maj-07	27 870	–	28 040	4,2	–	3,7
jun-07	27 810	–	27 950	4,0	–	3,9
jul-07	27 830	–	27 950	4,0	–	3,8
aug-07	27 700	–	27 810	3,7	–	3,5
sep-07	27 890	–	27 980	3,1	–	3,0
okt-07	28 020	–	28 440	3,1	–	2,6
nov-07	28 070	28 470	–	2,7	2,4	–
dec-07	28 170	28 540	–	1,9	2,5	–
jan-08	28 180	28 870	–	1,7	3,4	–
feb-08	28 160	28 840	–	1,7	3,4	–
mar-08	28 210	28 820	–	1,8	3,2	–
apr-08	28 520	29 090	–	2,7	4,0	–
maj-08	28 570	28 980	–	2,5	3,3	–
jun-08	28 870	29 030	–	3,8	3,9	–
jul-08	28 890	28 990	–	3,8	3,7	–
aug-08	28 760	28 850	–	3,8	3,7	–
sep-08	29 010	29 050	–	4,0	3,8	–
okt-08	29 200	29 200	–	4,2	2,7	–

**6. Statlig sektor – antal sysselsatta fördelade efter myndighet, oktober 2008**

## 6. Governmental sector – number of employees by authority, October 2008

Myndighet	Antal					Förändring från föregående år	Heltidspersoner	
	Samtliga	Heltids-tjänstgörande		Deltids-tjänstgörande			Antal	Därav kvinnor, procent
		Kvinnor	Män	Kvinnor	Män			
TOTALT	220 133	80 444	91 362	29 456	18 871	-7 075	196 080	49,3
HELSTATLIG VERKSAMHET	219 677	80 290	91 246	29 331	18 810	-7 051	195 727	49,3
CIVILFÖRVALTNINGEN	198 490	76 028	76 260	28 564	17 638	-5 903	175 507	52,3
Justitiedepartementet	47 679	18 101	22 568	3 970	3 040	916	44 246	46,0
Polisväsendet	25 900	7 828	14 267	2 028	1 777	404	24 081	37,4
Domstolsväsendet	6 090	3 924	1 743	299	124	9	5 918	69,5
Kriminalvården	9 823	3 472	4 581	972	798	296	8 814	44,8
Migrationsverket	3 017	1 567	994	343	113	211	2 861	62,9
Utrikesdepartementet	2 723	1 394	905	339	85	204	2 480	61,8
Försvarsdepartementet	182	82	77	12	11	16	167	52,1
Socialdepartementet	19 684	10 504	4 532	3 245	1 403	-729	17 641	70,9
Försäkringskassan	13 298	8 256	2 631	2 079	332	-976	12 505	77,6
Finansdepartementet	25 537	11 499	9 113	3 720	1 205	-1 370	24 066	58,9
Skatteverket	10 522	4 915	3 244	1 959	404	-498	9 900	64,3
Länsstyrelserna	5 597	2 637	1 981	677	302	-212	5 274	58,8
Kronofogdemyndigheten	2 297	1 212	699	303	83	-150	2 192	65,4
Tullverket	2 088	712	1 007	251	118	-113	1 987	45,0
Utbildningsdepartementet	60 090	19 809	19 027	12 255	8 999	-2 410	47 670	53,2
Universitet och högskolor	56 056	17 609	17 913	11 702	8 832	-2 279	43 934	51,9
Jordbruksdepartementet	7 795	2 999	2 828	1 169	799	1 447	6 771	53,0
Lantbruksuniversitetet	3 456	1 142	1 162	698	454	204	2 799	52,3
Skogsstyrelsen	1 141	265	645	39	192	-827	1 028	27,2
Miljödepartementet	4 426	1 671	1 777	607	371	93	4 089	51,3
Näringsdepartementet	17 092	4 182	11 102	911	897	-2 517	16 396	29,2
Banverket	6 560	1 189	4 959	199	213	-55	6 411	20,6
Vägverket	7 033	1 459	4 727	361	486	-567	6 691	25,2
Integrations- och jämställdhetsdepartementet	470	263	137	48	22	-98	437	66,8
Kulturdepartementet	3 170	1 176	1 021	643	330	-229	2 618	56,1
Arbetsmarknadsdepartementet	9 642	4 348	3 173	1 645	476	-1 226	8 926	61,1
Arbetsförmedlingen	8 680	3 887	2 803	1 567	423	-857	8 008	61,7
FÖRSVARET	20 167	3 741	14 576	716	1 134	-1 123	19 251	21,7
RIKSDAGENS VERK	1 020	521	410	51	38	-25	970	56,4
ÖVR STATLIGT LÖNEREGLERAD VERKSAMHET	456	154	116	125	61	-24	353	60,1

**7. Statlig sektor – antal sysselsatta fördelade efter län, oktober 2008**

## 7. Governmental sector – number of employees by county, October 2008

Län	Antal					Förändring från föregående år	Heltidspersoner	
	Samtliga	Heltids- tjänstgörande		Deltids- tjänstgörande			Antal	Därav kvinnor, procent
		Kvinnor	Män	Kvinnor	Män			
TOTALT	220 133	80 444	91 362	29 456	18 871	-7 075	196 080	49,3
Stockholm	62 845	25 352	25 235	7 699	4 559	-3 213	56 813	52,0
Uppsala	14 918	4 838	5 508	2 636	1 936	-430	12 371	49,5
Södermanland	4 138	1 644	1 711	519	264	134	3 786	51,6
Östergötland	11 827	3 925	4 830	1 782	1 290	192	10 274	48,0
Jönköping	5 828	2 017	2 645	775	391	13	5 339	46,7
Kronoberg	3 178	1 010	1 209	598	361	-2	2 666	49,7
Kalmar	3 067	1 091	1 324	417	235	-303	2 767	48,3
Gotland	1 600	725	671	136	68	80	1 523	53,5
Blekinge	5 078	1 324	3 067	320	367	-164	4 703	32,1
Skåne	23 552	7 972	9 202	3 834	2 544	-637	20 233	49,5
Halland	4 010	1 171	1 975	592	272	-32	3 649	42,0
Västra Götaland	28 277	10 334	11 923	3 736	2 284	-1 069	25 346	49,1
Värmland	4 775	1 711	1 888	663	513	-354	4 196	49,5
Örebro	6 346	2 555	2 386	905	500	-45	5 651	54,0
Västmanland	3 759	1 459	1 562	465	273	-224	3 431	50,7
Dalarna	5 300	1 886	2 308	656	450	-49	4 812	47,3
Gävleborg	5 098	2 004	2 114	561	419	-132	4 665	50,2
Västernorrland	6 524	2 730	2 723	727	344	-544	6 079	52,2
Jämtland	3 059	1 267	1 218	362	212	333	2 802	52,8
Västerbotten	8 325	2 684	3 265	1 357	1 019	-232	6 977	47,4
Norrbottnen	8 629	2 745	4 598	716	570	-397	7 996	39,6

**8. Statlig sektor – antal sysselsatta fördelade efter näringsgren, oktober 2008**

## 8. Governmental sector – number of employees by industry sector, October 2008

Näringsgren/SNI 2002	Antal					Förändring från föregående år	Heltidspersoner	
	Samtliga	Heltids-tjänstgörande		Deltids-tjänstgörande			Antal	Därav kvinnor, procent
		Kvinnor	Män	Kvinnor	Män			
TOTALT	220 133	80 444	91 362	29 456	18 871	-7 075	196 080	49,3
F Byggverksamhet	10 402	1 519	8 104	303	476	-1 500	10 076	17,0
J Finansiell verksamhet	900	442	292	136	30	-34	852	63,4
K Fastighetsverksamhet, företagstjänster	12 836	5 038	5 112	1 887	799	-482	11 872	53,0
L Offentlig förvaltning och försvar	125 658	50 480	55 637	12 647	6 894	-2 529	117 630	49,8
75.1 Offentlig förvaltning	49 475	22 347	18 064	6 340	2 724	-310	46 233	57,5
75.2 Utrikesförvaltning och försvar	62 885	19 877	34 942	4 228	3 838	-1 048	58 892	37,9
75.3 Obligatorisk socialförsäkring	13 298	8 256	2 631	2 079	332	-1 171	12 505	77,6
M Utbildning	60 806	19 569	19 285	12 622	9 330	-2 171	47 915	52,7
80.1 Grundskoleutbildning	1 301	807	262	197	35	-17	1 211	76,7
80.3 Högskoleutbildning	59 505	18 762	19 023	12 425	9 295	-2 056	46 705	52,0
N Hälso- och sjukvård, sociala tjänster	6 017	2 095	1 766	1 146	1 010	-149	4 803	55,0
O Andra samhällliga och personliga tjänster	3 509	1 299	1 164	715	331	-208	2 926	55,6

## Fakta om statistiken

---

### Inledning

Detta Statistiska meddelande (SM) ingår i den löpande konjunkturlöne-statistiken och avser löner och sysselsättning inom statlig sektor. Statistiken har producerats av Statistiska centralbyrån (SCB), på uppdrag av Medlingsinstitutet (MI), som från och med 2001 ansvarar för officiell statistik inom området. Syftet med undersökningen är att månatligen belysa löner och sysselsättning inom statlig sektor i termer av nivå och utveckling. SCB har sedan 1976 utfört en undersökning i varje kvartals mittmånad av sysselsättningen inom den statliga sektorn. Efter ett betänkande från 1987 års lönekommitté har SCB fått regeringens uppdrag att tillsammans med Konjunkturinstitutet (KI) utforma en kortperiodisk lönestatistik. Från och med februari 1991 utökades därför undersökningen till att även omfatta de anställdas löner. Det främsta syftet med den utökade undersökningen är att ge underlag för konjunkturbedömningar och för analys av kostnadsutvecklingen inom den statliga sektorn. Undersökningen är en totalundersökning och är från och med januari 2000 månatlig. Detta SM innehåller uppgifter för oktober 2008.

### Detta omfattar statistiken

#### Objekt och population

Populationen består av sysselsatta inom statlig förvaltning, sysselsatta vid institutioner hänförliga till statlig sektor samt sysselsatta vid socialförsäkringsfonder. Undersökningspopulationen delas upp i sysselsättnings- respektive lönepopulation. I sysselsättningspopulationen ingår alla som var anställda med lön under mätmånaden. Undantagna är tjänstlediga som inte fick utbetald lön under mätmånaden och anställda i utlandet. I lönepopulationen ingår alla, förutom de undantagna i sysselsättningspopulationen, som var anställda med lön under mätmånaden och som då fyllt 18 men inte 65 år.

#### Statistiska mått

Statistiken i undersökningen redovisas i form av genomsnittliga månadslöner samt antalet sysselsatta. I månadslönen ingår grundlön, fasta- samt rörliga lönetillägg. I tabeller och tablåer redovisas genomsnittlig månadslön för heltids-tjänstgörande, deltidstjänstgörande samt hel- och deltidstjänstgörande. Den genomsnittliga månadslönen beräknas som summan av de anställdas månadslön dividerat med summan av deras tjänstgöringsomfattning. Den beräknade genomsnittliga månadslönen är alltså ett mått på den genomsnittliga ersättningen för en arbetsinsats motsvarande heltid under en månad. För både genomsnittlig månadslön och antal sysselsatta redovisas förändringen från motsvarande månad föregående år. Förändringssiffrorna är baserade på oavrundade uppgifter.

Efter tolv månader fastställs den slutliga genomsnittliga månadslönen. Det innebär att hänsyn tas till retroaktiva löneutbetalningar. De preliminära månadslönerna korrigeras med de retroaktiva lönebeloppen och de definitiva månadslönerna beräknas.

## **Variabler**

### **Genomsnittlig månadslön**

Med månadslön avses ersättning för månad innan avdrag gjorts, där grundlön, fasta samt rörliga lönetillägg ingår. Övertidstillägg, traktamentsersättningar samt jour- och beredskapstillägg ingår inte i den genomsnittliga månadslönen.

### **Antal sysselsatta**

Som sysselsatt räknas den som fått lön utbetald under mät månaden oberoende av tjänstgöringens omfattning eller anställningstidens längd och där lönen inte består av enbart tillägg eller retroaktiv lön.

### **Heltid/deltid**

Som heltidstjänstgörande betraktas den som har en tjänstgöringsomfattning på 100 procent och som deltidstjänstgörande räknas den som har en tjänstgöringsomfattning på mindre än 100 procent.

### **Antal heltidspersoner**

Antal heltidspersoner i en redovisningsgrupp beräknas som summan av tjänstgöringens omfattning dividerat med 100 för de anställningar som tillhör redovisningsgruppen i undersökningsmaterialet.

### **Kön**

Kvinna eller man.

### **Myndighet**

Myndigheterna redovisas enligt Sveriges statskalender 2008.

### **Län**

Med län avses i normalfallet individens tjänsteställe. Länsindelningen följer den regionala indelning för år 2008.

### **Näringsgren**

Näringsgren redovisas enligt Standard för svensk näringsgrensindelning 2002, SNI 2002. Denna standard har som bas EU:s reviderade näringsgrensstandard, NACE rev.1.1 (NACE = Nomenclature Générale des Activités Economiques dans les Communautés Européennes).

### **Redovisningsgrupper**

I SM-statistiken sker indelning på myndigheter, län, näringsgren (SNI 2002), kön och hel- respektive deltidstjänstgörande. Specialbearbetning kan göras på en finare redovisningsnivå eftersom materialet är totalräknat.

## **Så görs statistiken**

Uppgifterna samlas in från olika administrativa datalönesystem. Det insamlade materialet genomgår en manuell och maskinell redigering i syfte att kontrollera uppgifternas rimlighet. För respektive myndighet jämförs uppgifterna mot de inkomna uppgifterna föregående månad. Vid tveksamheter tas kontakt med myndigheten för att få en bekräftelse på att uppgifterna är korrekta eller för att justera eventuella felaktigheter.

## Statistikens tillförlitlighet

### Bortfall

Bortfall utgörs av icke inrapporterade anställda på myndigheter och institut som vanligen inkommer. Utöver dessa finns det tyvärr några myndigheter och främst stiftelser eller institutioner som inte har lönesystem som klarar av att leverera de efterfrågade statistikuppgifterna. Dessa uppskattas bestå av cirka 2 900 personer, vilket motsvarar cirka 1,3 procent.

### Täckning

Vid uppdelning mellan olika sektorer uppstår ibland tveksamheter om vilken sektor en enhet ska tillhöra. Vissa mindre enheter kan då ”ramla mellan stolarna”.

## Bra att veta

### Spridningsformer

Undersökningen presenteras huvudsakligen i detta Statistiska meddelande samt i de statistiska databaserna på [www.scb.se/databaser/ssd.asp](http://www.scb.se/databaser/ssd.asp).

### Primärmaterial

Uppgifterna är sekretesskyddade varför uppgifterna om enskilda individer inte lämnas ut till någon annan än individen själv. I undantagsfall efter särskild prövning kan forskare få tillgång till avidentifierat individmaterial för egna bearbetningar. Avidentifieringen görs då så att enskilda individer inte kan urskiljas.

### Annan statistik

SCB producerar även motsvarande konjunkturstatistik för privat sektor samt för kommuner och landsting. Detta redovisas bland annat i Statistiska meddelanden för respektive undersökning. Löneuppgifter för den statliga sektorn redovisas också på årsbasis. Arbetskraftsundersökningarna (AKU) ger statistik över sysselsättningen för hela ekonomin. Det finns även en företagsbaserad kvartalsstatistik över sysselsättning för hela arbetsmarknaden (KS). Ovanstående undersökningar publiceras också i statistiska meddelanden serie AM.

Mer information om statistiken och dess kvalitet ges i en särskild [Beskrivning av statistiken](#) på SCB:s webbplats, [www.scb.se](http://www.scb.se).

## In English

---

### Summary

The average monthly salary for salaried employees in the governmental sector was SEK 29 230 during October 2008. Since October 2007, the monthly salary has increased by an average of 2.7 percent. For women the salaries increased by an average of 3.2 percent and for men the salaries increased by an average of 2.3 percent.

During October 2008 a total of about 220 130 persons were employed in the governmental sector, 7 080 less than October 2007. About 109 900 of these employees were women and 110 230 were men.

Since 1976 Statistics Sweden (SCB) has collected data for the middle of the month of each quarter on employment in the governmental sector. The data are used mainly in producing various employment estimates and forecasts for use in the national budgets and long-range forecasts.

After a report from the Wages and Salaries Committee in 1987, Statistics Sweden and the National Institute of Economic Research received a government commission to develop short-term statistics on wages and salaries. In February 1991 the survey expanded to include also the wages and salaries paid to employees. The main aim of the expanded survey is to provide a basis for estimations of economic trends and for analyses of cost trends in the governmental sector. Since 2001, the survey is carried out by Statistics Sweden at the request of the National Mediation Office. Since January 2000 the survey has been conducted on a monthly basis.

The population consists of employees with state-regulated wages or salaries at all government authorities, government ministries, public utilities and national insurance offices. The target population is divided into employment population and salary population.

### List of tables

1. Governmental sector – average monthly salary, by authority, October 2008	5
2. Governmental sector – average monthly salary, including retroactive salary, by authority, October 2007	6
3. Governmental sector – average monthly salary by industry sector, October 2008	7
4. Governmental sector – average monthly salary, from October 2006 to October 2008	8
5. Governmental sector – average monthly salary in the Civil Service and The Defence Organization, from October 2006 to October 2008	9
6. Governmental sector – number of employees by authority, October 2008	10
7. Governmental sector – number of employees by county, October 2008	11
8. Governmental sector – number of employees by industry sector, October 2008	12



**List of terms**

antal	number
Arbetsmarknadsdepartementet	Ministry of Employment
civilförvaltningen	Civil service
deltidstjänstgörande	part-time employees
Finansdepartementet	Ministry of Finance
Försvarsdepartementet	Ministry of Defence
försvaret	Defence Organization
heltidstjänstgörande	full-time employees
Integrations- och jämnställdhetsdepartementet	Ministry of Integration and Gender Equality
Jordbruksdepartementet	Ministry of Agriculture, Food and Fisheries
Justitiedepartementet	Ministry of Justice
Kulturdepartementet	Ministry of Culture
kvinnor	Female
län	County
Miljödepartementet	Ministry of the Environment
myndighet	Authority
månadslön	monthly salary
män	Male
Näringsdepartementet	Ministry of Enterprise, Energy and Communications
näringsgren	industry sector
heltidspersoner	full-time equivalents
Riksdagens verk	The Parliament Agencies
samtliga	total, all
Socialdepartementet	Ministry of Health and Social Affairs
statlig sektor	governmental sector
statlig verksamhet	government activity
summa	Sum
sysselsatta	Employees
Utbildningsdepartementet	Ministry of Education and Research
Utrikesdepartementet	Ministry for Foreign Affairs
totalt	total
övrig statligt lönereglerad verksamhet	state-subsidized activity